

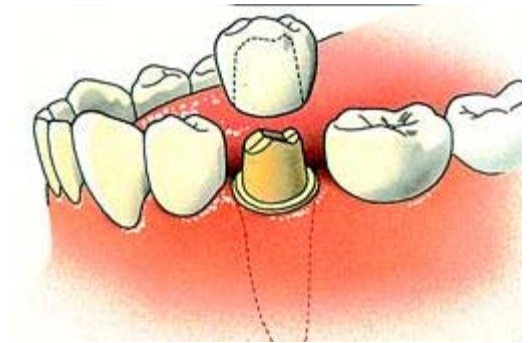
Kronen en bruggen

Kronen en bruggen. Duurzame vervangingen voor tanden en kiezen

Kronen en bruggen zijn bedoeld als duurzame vervangingen voor tanden en kiezen. Ze benaderen de oorspronkelijke vorm en functie zoveel mogelijk. Een behandeling voor een kroon of brug is ingewikkelder dan voor een gewone vulling. U zult dan ook enkele keren bij uw tandarts moeten terugkomen.

Wat is een kroon?

Een kroon is een kapje van metaal en/of porselein dat precies over een afgeslepen tand of kies past. Het kapje zit op de tand of kies vastgelijmd. Door een kroon krijgt de tand of kies zijn oorspronkelijke vorm en functie weer terug.



Kroon, een kapje over een tand of kies

Wanneer kan een kroon nodig zijn?

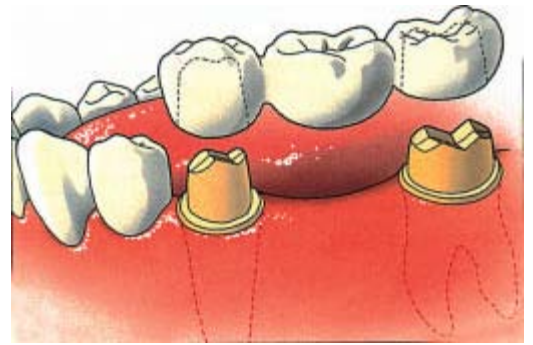
1. Er is onvoldoende houvast voor een vulling. Door tandbederf kan een groot deel van de tand of kies verloren zijn gegaan.
2. Verbeteren van het uiterlijk. Meestal gaat het daarbij om verkleurde en/of slecht gevormde tanden of kiezen die voor in de mond staan.



Een kroon over een voortand

Wat is een brug?

Een brug wordt gemaakt ter vervanging van één of meer ontbrekende tanden en/of kiezen. Een brug zit vast aan twee of meer pijlers. Dat zijn afgeslepen tanden of kiezen aan weerszijden van de open ruimte van de ontbrekende tand of kies. Een brug bestaat uit twee of meer kronen die op pijlers passen en een brugtussendeel, ook wel 'dummy' genoemd. Deze bestaat uit één of meer kunsttanden en/of kiezen die op de plaats van de open ruimte komen.

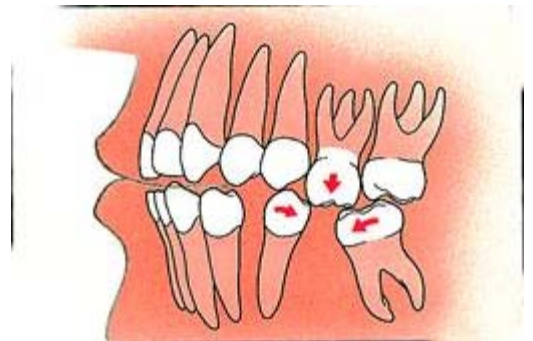


Brug, twee kronen die op de pijlers passen en een brugtussendeel

Wanneer kan een brug nodig zijn?

1. Om beter te kunnen kauwen.
2. Verbetering van het uiterlijk.
3. Om te voorkomen dat tanden en kiezen scheef gaan staan en/of gaan uitgroeien.

Als tanden en kiezen ontbreken, kunnen de tanden of kiezen van de andere kaak in de richting van de open ruimte groeien. Ook kunnen de tanden of kiezen aan weerszijden van de open ruimte naar elkaar toe groeien, waardoor ze scheef gaan staan.

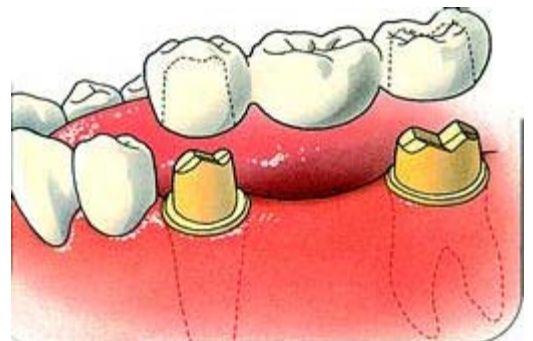


Zijaanzicht van een kaak: uitgroeien en scheef gaan staan van kiezen

Welke soorten bruggen zijn er?

Gewone brug

Bij een gewone brug bevinden de pijlers zich aan weerszijden van de open ruimte.



Gewone brug

Vrij-eindigende brug

Bij een vrij-eindigende brug bevinden de pijlers zich aan één zijde van de ontbrekende tand of kies.

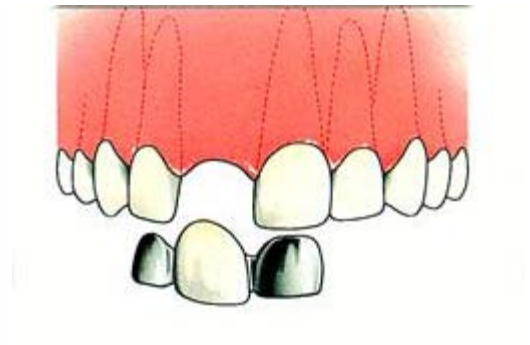


Vrij-eindigende brug

Etsbrug

Een etsbrug is meestal mogelijk wanneer de tanden of kiezen aan weerszijden van de open ruimte nagenoeg gaaf zijn. Voor deze

constructie hoeft nauwelijks iets van de gave tanden te worden afgeslepen. De etsbrug wordt vooral gebruikt ter vervanging van één of twee tanden. De brug wordt door middel van metalen bevestigingsplaatjes met een speciale lijm onzichtbaar aan de binnenzijde van de tanden geplakt. Een etsbrug kan, indien nodig, meestal vrij eenvoudig worden verwijderd.

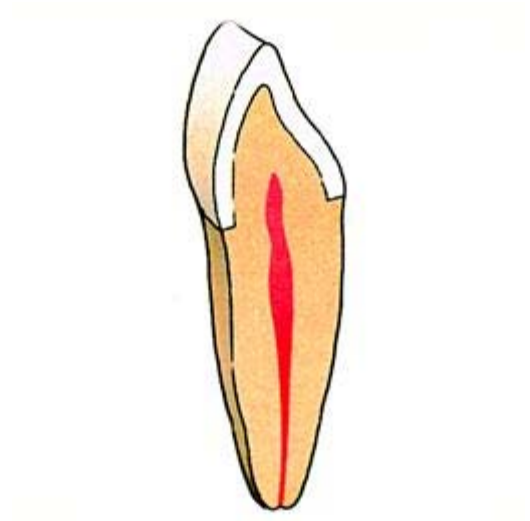


Etsbrug

Van welk materiaal zijn kronen en bruggen gemaakt?

Porselein

Kronen van porselein kunnen in veel situaties worden toegepast. Door nieuwe technieken is de kans op breuk uitgesloten. Het materiaal is tandkleurig en ziet er zeer natuurgetrouw uit.



Kroon van porselein

Metaal-porselein

Hierbij wordt metaal als basis gebruikt. Voor het uiterlijk wordt over het zichtbare metaal een laag van tandkleurig porselein aangebracht.

Metaal

Soms worden kronen en bruggen alleen van metaal gemaakt. Dit materiaal is zeer sterk en slijtvast. Ze krijgen dan een goud- of zilverkleurige goudlegering. Vanwege de kleur plaatst de tandarts ze alleen achter in de mond.



Kroon van metaal-porselein



Kroon van metaal

Hoe verloopt de behandeling van een kroon of een brug?

De behandeling van een kroon of brug verloopt in stappen. Hiervoor twee of drie bezoeken aan uw tandarts nodig. Een kroon of brug wordt niet direct in uw mond gemaakt, maar in een tandtechnisch laboratorium. Hiervoor is ongeveer één tot twee weken tijd nodig.

De behandeling in stappen

Afslipen van de tand of kies

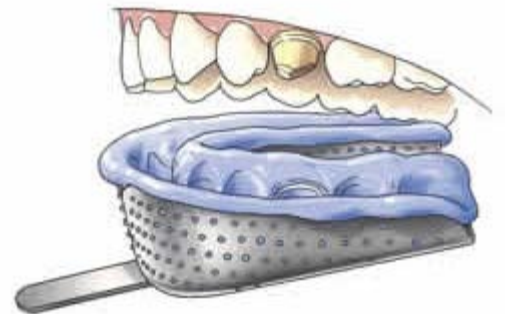
Allereerst wordt een deel van de tand of kies afgeslepen, totdat er genoeg ruimte is om een kroon of brug te maken. Zo nodig krijgt u een plaatselijke verdoving.



Afslipen van de tand of kies

Afdruk maken

Vervolgens maakt de tandarts een afdruk van uw hele kaak of het gedeelte waarin zich de afgeslepen kies bevindt. Hiervoor brengt de tandarts een afdruklepel met een rubberachtige massa in uw mond. Zo ontstaat een afdruk waarin later in een tandtechnisch laboratorium gips wordt gegoten. Op dit gipsmodel wordt de kroon of brug gemaakt.



Afdruklepel met afdruk materiaal

Beetregistratie

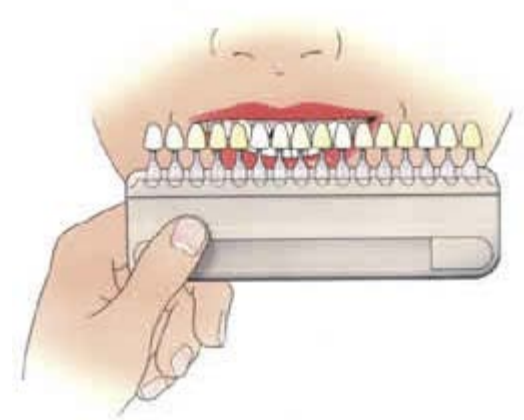
Met de beetregistratie bepaalt de tandarts hoe de tanden en kiezen van uw onder- en bovenkaak op elkaar passen. Daarvoor is een afdruk van de tegenovergelegen kaak nodig. Hiervoor gebruikt de tandarts een wasplaatje.



Wasplaatje voor beetregistratie

Kleur bepalen

Als de kroon of brug vóór in de mond staat, heeft deze meestal een tandkleurige buitenlaag. Samen met uw tandarts zoekt u een geschikte kleur uit.



Kleur bepalen

Noodvoorziening

Voor uw comfort en ter bescherming van de afgeslepen tand of kies, maakt de tandarts een noodvoorziening (tijdelijke kroon). Eet er geen harde of kleverige producten mee. De tijdelijke kroon is daar niet op berekend. Neem bij breuk of losraken van de tijdelijke kroon contact op met uw tandarts.

Vastzetten

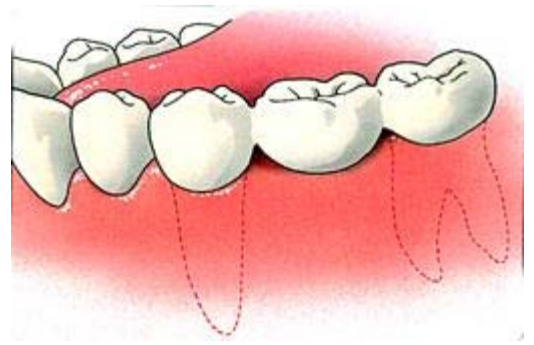
Bij de laatste afspraak past uw tandarts de kroon of brug in uw mond en zet hem vast. Aan de binnenzijde van de kroon of brug brengt hij een snelhardend cement aan. Vervolgens schuift hij de kroon of brug op zijn plaats en drukt hem stevig aan.

Opbouw

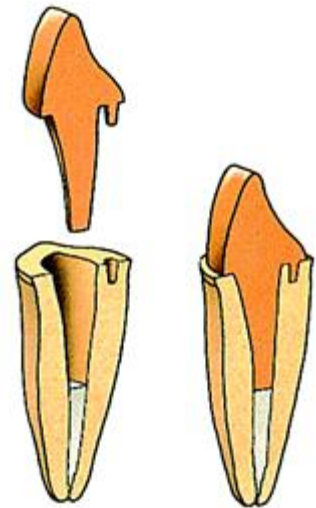
Als uw tand of kies te weinig houvast biedt voor een kroon of brug, kan uw tandarts eerst een opbouw maken. Hij lijmt de opbouw met een pin in het wortelkanaal vast. Dan plaatst hij de kroon of brug over de opbouw.

Onderhoud van kronen en bruggen

De dagelijkse mondhygiëne is bij kronen en bruggen extra belangrijk. Vooral het tandvlees rondom de kroon of brug moet u goed reinigen. Een kwetsbare plek is de rand van de kroon of brug. Daarop kan gemakkelijk tandplak achterblijven. Plak veroorzaakt gaatjes langs



Vastzetten met snelhardend cement



Opbouw



Kroon over de opbouw

de rand van uw kroon of brug en ontsteking van het tandvlees. Poets dit gebied zorgvuldig met een zachte tandenborstel en gebruik tandenstokers, ragers en/of flossdraad. Uw tandarts of mondhygiënist kan u hierbij adviseren.



Poets met een zachte tandenborstel

Hoe lang gaat een kroon of brug mee?

De materialen zijn zo duurzaam dat een kroon of brug minstens tien jaar meegaat. Een goede mondhygiëne heeft veel invloed op de duurzaamheid. Door een ongelukje kan het natuurlijk voorkomen dat een kroon of een brug al voortijdig wordt beschadigd.

Krijg ik last van napijn bij de behandeling voor een kroon of een brug?

Na plaatsing kan een tand of kies die van een kroon of een brug is voorzien soms gevoelig zijn. Dit is meestal tijdelijk. Raadpleeg uw tandarts als de gevoeligheid aanhoudt of heviger wordt.

Wat kost een kroon?

De kosten voor een kroon hangen af van de soort kroon, het materiaal dat wordt gebruikt en de kosten voor het tandtechnisch laboratorium. Bovendien is het van belang of een opbouw nodig is. Vraag uw tandarts vooraf om een begroting.

Wat kost een brug?

De kosten voor een brug hangen af van de soort brug en het aantal tanden en kiezen dat moet worden vervangen. Een etsbrug is vaak goedkoper dan een gewone brug. Ook hiervoor geldt: vraag uw tandarts vooraf om een begroting.

Worden kronen en bruggen door de verzekering vergoed?

De vergoedingen variëren per verzekering. In de polis van uw ziektekostenverzekering staat op welke vergoedingen u recht heeft.

<< terug

Folder bestellen

